



# IMPACT

Erasmus+ project

## Guide de l'enseignant – Activité 1

### 1. Introduction du thème (10 minutes)

#### a) Accueil (30–45 sec)

« Bonjour à tous. Aujourd'hui, nous allons aborder une idée simple mais aux conséquences importantes : le changement climatique pousse certaines communautés à quitter leur foyer. Il affecte l'eau, la nourriture, la santé, l'emploi et la sécurité. »

#### b) Mise en place de la vidéo / diaporama (15–20 sec)

« Nous allons regarder un court extrait avec des exemples concrets. »

Par exemple : vidéo sur la Corne de l'Afrique (sécheresses et inondations)

▶ Diffusion de la vidéo : 3–4 minutes

#### c) Discussion rapide (3–4 minutes)

Que pensez-vous que les gens font lorsque leur environnement devient difficile à vivre — et pourquoi ?

Astuce : pensez aux facteurs de **poussée** (pourquoi ils partent) et aux facteurs d'**attraction** (pourquoi un autre endroit les attire).

#### d) Conclusion de l'introduction (15–20 sec)

« Ce sont de vrais choix auxquels les gens sont confrontés. Gardez ces idées en tête pour la suite. »

## **2. Mise en situation (10 min)**

Présenter le scénario (village de Maji) et attribuer les rôles aux participants (ou les laisser choisir).

## **3. Jeu de rôle / simulation (30–40 min)**

Chaque groupe / rôle présente sa position en **1 minute**.

Puis débat, négociation et compromis à partir de questions telles que :

- La communauté doit-elle rester et s’adapter, se relocaliser ensemble ou migrer individuellement ?
- Quels sont les défis personnels, sociaux et économiques de chaque option ?

### **Dernières 10 minutes : questions du public et synthèse**

Questions proposées pour favoriser la participation du public :

#### **Au fermier local :**

- Comment avez-vous essayé de sauver vos cultures ?
- Quel type d’aide vous ferait rester ?

#### **À l’élève :**

- Quels sont vos rêves pour l’avenir et comment le village s’y intègre-t-il ?
- Reviendriez-vous aider votre communauté après vos études en ville ?

#### **Au maire :**

- Comment comptez-vous protéger à la fois la sécurité des habitants et les traditions du village ?
- Que feriez-vous si la majorité des villageois voulait partir ?

#### **Au travailleur d’ONG :**

- Quel type de soutien à long terme votre organisation peut-elle offrir ?
- Comment conciliez-vous le respect des traditions locales avec des solutions modernes ?

#### **Au pêcheur :**

- Existe-t-il un autre travail possible si la pêche n’est plus fiable ?
- Qu’est-ce qui pourrait vous redonner espoir ?

#### **Au commerçant :**

- Pourquoi voulez-vous investir dans un endroit avec autant de risques ?
- Envisageriez-vous de déplacer votre entreprise ?

### **À l'agent de santé :**

- Quels problèmes de santé vous inquiètent le plus ?
- Comment amélioreriez-vous les conditions si le village reste ?

### **Synthèse**

À la fin du débat, les « résumeurs silencieux » exposent les principaux thèmes issus de la discussion.

### **4. Débriefing collectif et lien avec le monde réel (10–15 min)**

- Qu'avez-vous appris grâce à cette activité ?
- Cela a-t-il changé votre point de vue sur quelque chose ?
- Connaissez-vous des communautés confrontées aujourd'hui à des défis similaires ?

### **5. Débriefing personnel et réflexion (10–15 min) :**

Les élèves rédigent une réflexion personnelle :

- Quelle a été la décision la plus difficile que les personnes impliquées ont dû prendre ?
- Comment l'événement climatique a-t-il influencé leur manière de penser ou leurs priorités ?
- Avec quels points de vue avez-vous le plus empathisé ? Pourquoi ?
- Avez-vous changé d'avis sur quelque chose ? Quand et sur quel sujet ?
- En quoi cela se compare-t-il aux situations réelles vécues aujourd'hui par les migrants climatiques ?

# Comprendre le lien entre changement climatique et migration



## Carte de scénario : Village de Maji

Le village de Maji est une communauté côtière. Au cours des dix dernières années, les cyclones sont devenus plus fréquents et plus violents. L'intrusion d'eau salée a ruiné les terres agricoles et les rendements de pêche ont chuté. L'eau potable est rare. Certains habitants veulent partir, d'autres souhaitent rester et reconstruire. Des aides internationales sont proposées, mais seulement si le village se relocalise. Des décisions doivent être prises rapidement avant le début de la prochaine saison des tempêtes.

### Fermier local :

Vous cultivez cette terre toute votre vie, mais maintenant le sol est ruiné par l'eau salée. Vous craignez que déménager en ville signifie perdre votre identité et votre travail.

Que devrait faire votre communauté ?



## **Informations complémentaires (utilisation facultative)**

### **Contexte :**

Vous avez cultivé cette terre toute votre vie, comme vos parents et vos grands-parents. Récemment, les inondations d'eau salée ont ruiné votre sol : vos cultures ne poussent plus et vos revenus se sont effondrés.

### **Motivations et peurs :**

- Vous êtes profondément attaché à cette terre — elle fait partie de l'identité de votre famille.
- Vous craignez de ne pas trouver de travail ni de logement si vous partez vers l'intérieur des terres.
- Vous vous méfiez des promesses gouvernementales concernant l'aide à la relocalisation.

### **Faits clés & arguments :**

- « Même si nous partons, qui achètera ma terre ruinée ? »
- « Je ne peux plus nourrir ma famille, mais je n'imagine pas la vie ailleurs. »
- La salinité du sol a triplé en cinq ans — les experts disent qu'il faudrait des décennies pour qu'il se rétablisse.

### **Questions-guides :**

- Que puis-je planter maintenant qui supporte le sel (cultures tolérantes au sel, plates-bandes surélevées) ?
- Quelle aide pouvons-nous obtenir ce mois-ci (semences, outils, argent contre travail) pour nourrir les familles ?
- Si nous nous relocalisons, aurons-nous des terres à cultiver là-bas ?

# Comprendre le lien entre changement climatique et migration



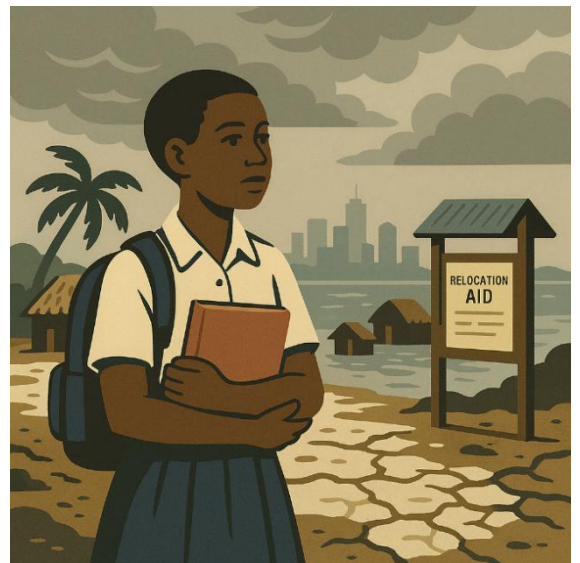
## Carte de scénario : Village de Maji

Le village de Maji est une communauté côtière. Au cours des dix dernières années, les cyclones sont devenus plus fréquents et plus violents. L'intrusion d'eau salée a ruiné les terres agricoles et les rendements de pêche ont chuté. L'eau potable est rare. Certains habitants veulent partir, d'autres souhaitent rester et reconstruire. Des aides internationales sont proposées, mais seulement si le village se relocalise. Des décisions doivent être prises rapidement avant le début de la prochaine saison des tempêtes.

### Jeune élève (16 ans) :

Tu rêves d'aller à l'université et de vivre en ville. Tu as l'impression que le village n'offre pas d'avenir. Mais ta famille veut rester.

Qu'est-ce qui est le plus important : la tradition ou l'opportunité ?



## **Informations complémentaires (utilisation facultative)**

### **Contexte :**

Tu vas à l'école locale, mais les cours sont souvent annulés à cause des tempêtes. Tu passes du temps en ligne, mais la connexion Internet est limitée. Tes parents s'attendent à ce que tu aides à la ferme, mais tu veux une autre vie.

### **Motivations et peurs :**

- Tu veux une chance d'étudier et d'améliorer ton avenir.
- Tu te sens coupable à l'idée de quitter ta famille et ta culture.
- Tu crains que le départ ne divise ta famille.

### **Faits clés & arguments :**

- « Il n'y a plus d'Internet ni de bonnes écoles ici. »
- « Si je reste, je serai coincé dans la pauvreté. »
- « Peut-être que je pourrai gagner de l'argent en ville et aider mes parents. »

### **Questions-guides :**

- Qu'est-ce qui compte le plus en ce moment : terminer l'école sans interruptions ou rester proche des traditions familiales ?
- Qu'est-ce qui te semble le plus sûr cette année — rester pendant la prochaine saison des tempêtes ou partir vers un lieu nouveau et inconnu ? Pourquoi ?
- Comment gérerais-tu le fait d'être « le nouveau » dans une grande école ou un quartier urbain ?



# Comprendre le lien entre changement climatique et migration

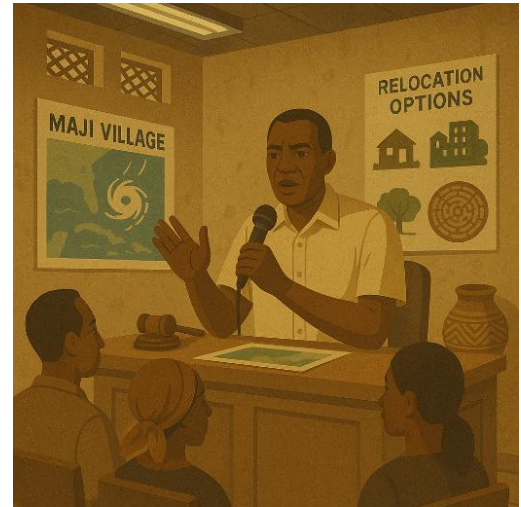


## Carte de scénario : Village de Maji

Le village de Maji est une communauté côtière. Au cours des dix dernières années, les cyclones sont devenus plus fréquents et plus violents. L'intrusion d'eau salée a ruiné les terres agricoles et les rendements de pêche ont chuté. L'eau potable est rare. Certains habitants veulent partir, d'autres souhaitent rester et reconstruire. Des aides internationales sont proposées, mais seulement si le village se relocalise. Des décisions doivent être prises rapidement avant le début de la prochaine saison des tempêtes.

### Maire du village :

Vous êtes responsable de toute la communauté. Certains veulent partir, d'autres veulent rester. Vous souhaitez protéger la culture et l'histoire du village. Vous devez trouver une voie qui garantisse la sécurité et l'unité.





## **Informations complémentaires (utilisation facultative)**

### **Contexte :**

Vous êtes maire depuis 12 ans. Vous avez vu les cyclones détruire la moitié des habitations. Vous êtes fier des traditions de votre communauté — festivals, rituels de pêche, dialecte local — et craignez que la relocalisation les fasse disparaître.

### **Motivations et peurs :**

- Fort sens de responsabilité pour la sécurité et le bien-être de tous.
- Crainte de divisions et de perte du patrimoine.
- Pression pour prendre une décision qui satisfasse toutes les parties.

### **Faits clés & arguments :**

- « Peut-être pouvons-nous reconstruire avec de meilleures protections. »
- « Nous devons trouver un plan qui maintienne notre peuple uni. »
- « Si nous partons ensemble, peut-être pourrions-nous reconstruire — mais où ? »

### **Questions-guides :**

- Comment prendre cette décision de manière équitable (vote, consensus, conseil + audience publique) ?
- Qui gagne et qui perd dans chaque option ? Comment équilibrer cela ?

# Comprendre le lien entre changement climatique et migration

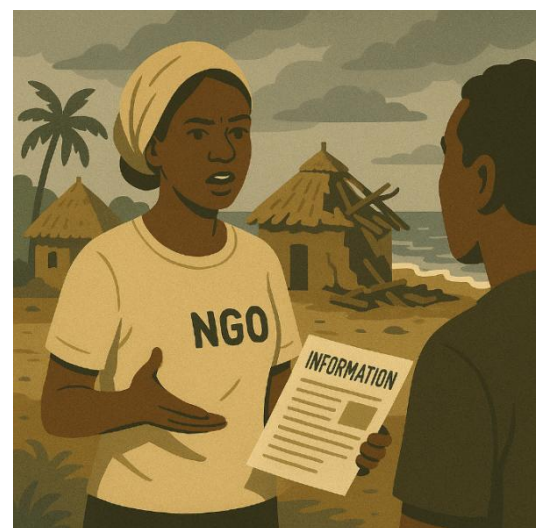


## Carte de scénario : Village de Maji

Le village de Maji est une communauté côtière. Au cours des dix dernières années, les cyclones sont devenus plus fréquents et plus violents. L'intrusion d'eau salée a ruiné les terres agricoles et les rendements de pêche ont chuté. L'eau potable est rare. Certains habitants veulent partir, d'autres souhaitent rester et reconstruire. Des aides internationales sont proposées, mais seulement si le village se relocalise. Des décisions doivent être prises rapidement avant le début de la prochaine saison des tempêtes.

## Travailleur d'ONG :

Vous fournissez des informations et des ressources, mais votre financement est limité. Les donateurs internationaux n'aideront que si le village se relocalise. Vous devez défendre des solutions et expliquer les compromis.



## **Informations complémentaires (utilisation facultative)**

### **Contexte :**

Vous représentez une ONG internationale qui soutient les communautés affectées par le climat. Vous avez vu de nombreux villages faire face à des décisions similaires. Vous pouvez offrir des ressources pour la relocalisation — mais seulement si la communauté accepte de partir collectivement.

### **Motivations et peurs :**

- Volonté de sauver des vies et d'utiliser efficacement des fonds limités.
- Conviction que la relocalisation est plus sûre que le maintien sur place.
- Inquiétude face à la résistance locale au changement.

### **Faits clés & arguments :**

- « L'adaptation ici coûterait plus cher que la relocalisation. »
- « Nos donateurs peuvent financer de nouveaux logements et des écoles à l'intérieur des terres. »
- « Si nous n'agissons pas rapidement, le prochain cyclone pourrait anéantir le village. »

### **Questions-guides :**

- Quelles promesses pouvons-nous faire en toute sécurité aujourd'hui — et lesquelles ne devons-nous pas faire ?
- Quelles actions peu coûteuses et à fort impact peuvent améliorer la sécurité immédiatement (eau, abris, communication) ?

# Comprendre le lien entre changement climatique et migration



## Carte de scénario : Village de Maji

Le village de Maji est une communauté côtière. Au cours des dix dernières années, les cyclones sont devenus plus fréquents et plus violents. L'intrusion d'eau salée a ruiné les terres agricoles et les rendements de pêche ont chuté. L'eau potable est rare. Certains habitants veulent partir, d'autres souhaitent rester et reconstruire. Des aides internationales sont proposées, mais seulement si le village se relocalise. Des décisions doivent être prises rapidement avant le début de la prochaine saison des tempêtes.

### Pêcheur :

Votre bateau a été détruit lors du dernier cyclone. Les poissons disparaissent. Mais tous vos ancêtres étaient pêcheurs — comment abandonner cet héritage ?



**Contexte :**

Vous avez 40 ans et la pêche est une tradition familiale depuis des générations. Malheureusement, les populations de poissons se sont effondrées et votre bateau a été détruit lors du dernier cyclone. Vous ne pouvez pas vous permettre de le réparer, et les jeunes ne veulent plus pêcher.

**Motivations et peurs :**

- Désir de préserver l'identité culturelle et l'héritage familial.
- Crainte de perdre votre raison d'être si vous partez à l'intérieur des terres.
- Incertitude face à de nouveaux emplois ou compétences.

**Faits clés & arguments :**

- « Si nous partons, que deviendront nos traditions ? »
- « La mer nous a donné la vie, maintenant elle nous la reprend. »
- « Sans poissons, il n'y a plus de raison de rester — mais où trouverai-je ma place à l'intérieur des terres ? »

**Questions-guides :**

- Si nous partons à l'intérieur des terres ou en ville, quel travail pourrait utiliser mes compétences ?
- Si nous nous relocalisons, comment ma famille peut-elle préserver nos traditions de pêche et rester liée à la communauté ?

# Comprendre le lien entre changement climatique et migration



## Carte de scénario : Village de Maji

Le village de Maji est une communauté côtière. Au cours des dix dernières années, les cyclones sont devenus plus fréquents et plus violents. L'intrusion d'eau salée a ruiné les terres agricoles et les rendements de pêche ont chuté. L'eau potable est rare. Certains habitants veulent partir, d'autres souhaitent rester et reconstruire. Des aides internationales sont proposées, mais seulement si le village se relocalise. Des décisions doivent être prises rapidement avant le début de la prochaine saison des tempêtes.

### Agent de santé :

Les maladies hydriques et l'insécurité alimentaire augmentent. La clinique locale manque de médicaments. Quel est le choix le plus sûr pour la santé de la communauté ?



## **Informations complémentaires (utilisation facultative)**

### **Contexte :**

Vous dirigez la clinique locale. Après chaque cyclone, les cas de choléra, de paludisme et de blessures augmentent. L'eau du puits est contaminée. Vous êtes épuisé(e), mais vous vous souciez profondément de vos patients.

### **Motivations et peurs :**

- Volonté de protéger des vies, mais conscience que le système de santé s'effondre.
- Crainte qu'une nouvelle catastrophe provoque une épidémie majeure.

### **Faits clés & arguments :**

- « Trois épidémies en deux ans — notre clinique ne peut pas faire face. »
- « Si nous restons, nous devons réparer immédiatement l'eau et l'assainissement. »
- « La relocalisation est peut-être la seule façon de protéger des vies. »

### **Questions-guides :**

- Quels sont les risques sanitaires les plus urgents en ce moment (maladies hydriques, blessures, chaleur) et comment les réduire cette semaine ?
- Qui est le plus à risque (nourrissons, femmes enceintes, personnes âgées, personnes handicapées) et comment les atteindre en priorité ?



# Comprendre le lien entre changement climatique et migration

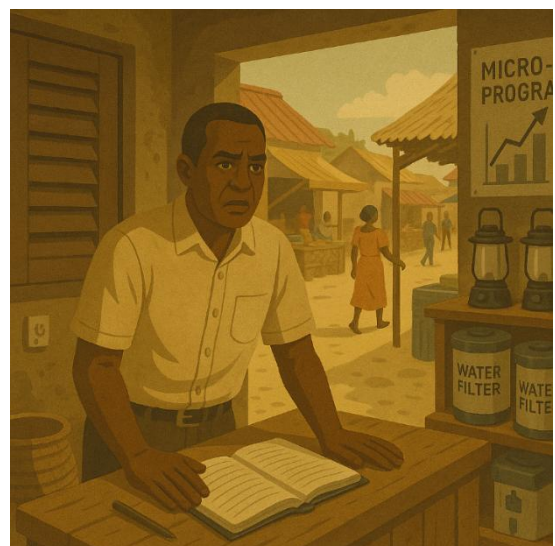


## Carte de scénario : Village de Maji

Le village de Maji est une communauté côtière. Au cours des dix dernières années, les cyclones sont devenus plus fréquents et plus violents. L'intrusion d'eau salée a ruiné les terres agricoles et les rendements de pêche ont chuté. L'eau potable est rare. Certains habitants veulent partir, d'autres souhaitent rester et reconstruire. Des aides internationales sont proposées, mais seulement si le village se relocalise. Des décisions doivent être prises rapidement avant le début de la prochaine saison des tempêtes.

### Commerçant :

Vous avez récemment investi dans la reconstruction de votre magasin. Si les gens partent, vous perdez tout. Les solutions économiques peuvent-elles aider les gens à rester ?



## **Informations complémentaires (utilisation facultative)**

### **Contexte :**

Vous avez investi toutes vos économies dans de nouveaux stocks et espérez que le tourisme ou le commerce relanceront l'économie. Vous dépendez du fait que les gens restent au village.

### **Motivations et peurs :**

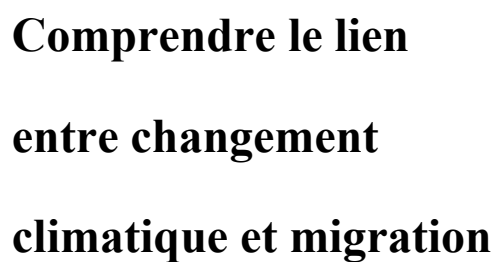
- Crainte de tout perdre si les habitants migrent.
- Volonté que le gouvernement investisse dans des digues ou des abris anti-tempêtes.
- Croyance que la croissance économique peut redonner de l'espoir.

### **Faits clés & arguments :**

- « Si nous abandonnons maintenant, le village disparaîtra pour toujours. »
- « Nous devons faire revenir les affaires, pas fuir les problèmes. »
- « Investissons dans des abris contre les tempêtes, pas dans la relocalisation. »

### **Questions-guides :**

- De quel soutien ai-je besoin pour rester ouvert (microcrédit, crédit fournisseur, stockage) ?
- Comment protéger mon magasin et mon personnel pendant les tempêtes (alimentation de secours, volets) ?
- Si de nombreuses familles se relocalisent, comment puis-je adapter ou déplacer mon entreprise (nouvel emplacement, partenariat possible)



Résumez les principaux enjeux soulevés lors de la discussion.

This image shows a full page of white paper with horizontal dotted lines. The lines are evenly spaced and run across the width of the page, providing a guide for handwriting practice. There are no margins, text, or other markings on the page.

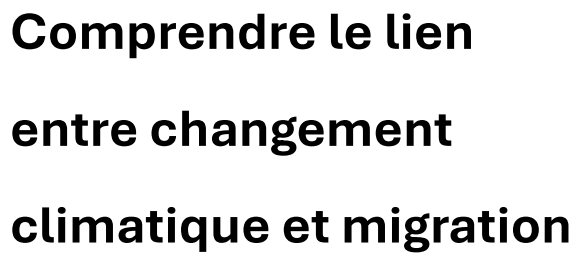


# Comprendre le lien entre changement climatique et migration

### Questions-guides pour résumer :

1. Qui soutient la migration et pourquoi ?
2. Qui propose des moyens de rester et de s'adapter ?
3. Quels ont été les principaux désaccords entre les rôles ?
4. Quels ont été les principaux accords ?
5. Quelles solutions ont été proposées ?

[illegible]



1. Quelle a été la décision la plus difficile que les personnes impliquées ont dû prendre ?
2. Comment l'événement climatique a-t-il influencé leur manière de penser ou leurs priorités ?
3. Avec quels points de vue avez-vous le plus empathisé ? Pourquoi ?
4. Avez-vous changé d'avis sur quelque chose ? Quand et sur quel sujet ?
5. En quoi cela se compare-t-il aux situations réelles vécues aujourd'hui par les migrants climatiques ?

[illegible]